

# El significado de estética en el diseño de espacios que comunican una identidad propia.

Claudia Lira Grajales

Fecha de recepción: 31/10/2021

Fecha de aceptación: 12/11/2021

## Resumen

*En este artículo quiero compartir mi búsqueda de estética durante los últimos siete años viviendo y trabajando como arquitecta y diseñadora de interiores en Alemania: una exploración con un enfoque muy personal de algunos proyectos realizados en el estudio de diseño multidisciplinario Ippolito Fleitz Group, en donde cada día y en cada concepto nos cuestionamos y auto reflexionamos sobre los valores que definen la estética y los aspectos que comunican espacios con una identidad propia.*

**Palabras clave:** Interiorismo, estética, espacios de identidad, diseño multidisciplinario, arquitectura en Alemania.

## Summary

*In this article I want to share my pursue of aesthetics during the last seven years living and working as an architect and interior designer in Germany: an exploration with a very personal focus of several projects where I collaborated with the multidisciplinary design studio Ippolito Fleitz Group and where daily and on every project, we question ourselves and we reflect on the values that define aesthetics in design and the elements that communicate spaces of identity.*

**Keywords:** Interior design, aesthetics, spaces of identity, multidisciplinary design, architecture in Germany.

## Introducción

Uno de los mayores retos del arquitecto

es definir la estética en la arquitectura. ¿Qué hace de un espacio un lugar armónico, equilibrado, "bello"? ¿Qué se requiere en el diseño para crear espacios agradables, espacios que se queden en la memoria del visitante? Definir el concepto de belleza y de la estética es sin duda una de las preguntas más apasionantes dentro de la arquitectura y la razón por la que muchos nos hemos adentrado en el proceso de diseño arquitectónico con una profundidad más elevada que la de un enfoque funcional. Hablar de estética es entonces empezar una búsqueda del ¿porqué y para qué? Una autoreflexión del significado de cada elemento en el diseño: el valor de la armonía volumétrica, el equilibrio entre funcionalidad, espacialidad, materialidad y contexto; al mismo tiempo que también se torna en una necesidad de exploración de la identidad propia y de la colectiva. Resulta entonces

claro entender que cada quien define para sí mismo su concepto de belleza y a su vez, comparte culturalmente este valor con su entorno a través de diferentes formas de comunicación.

## Comunicación: el punto de partida de cada nueva idea

Muy al contrario de lo que me imaginé en la universidad, la arquitectura más que visual es comunicativa. No existe arquitectura sin la expresión de una idea. Y esa idea tiene que ser fuerte, resonante, creadora de un momento de diálogo. ¿Qué es lo que quiero expresar en el espacio? ¿Qué comunico a través del diseño? Así es para mí como se empiezan a crear atmósferas estéticas: logrando conexiones visuales comunicativas.

Nuestra profesión es siempre provocar este fluido proceso de comunicación

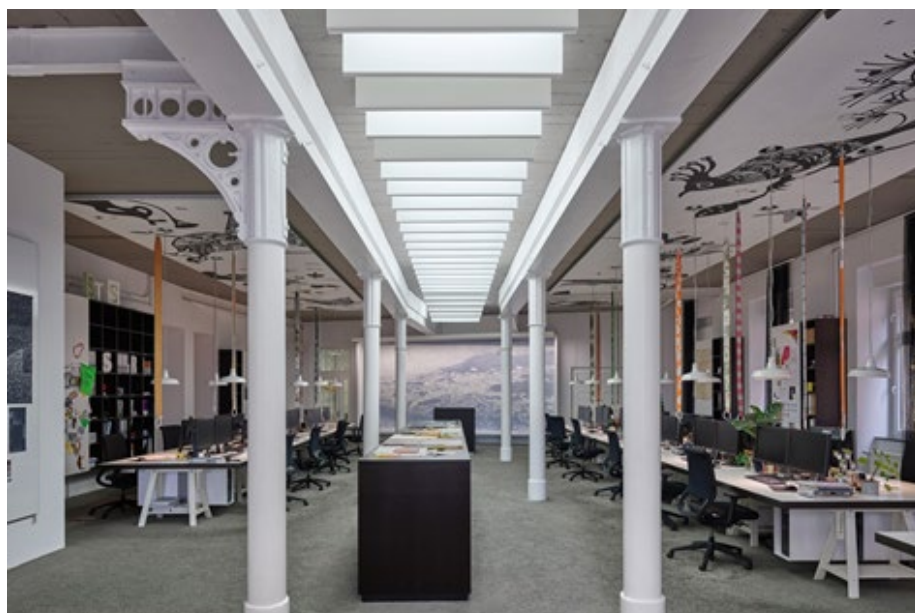


Figura 1. @Ippolito Fleitz Group. Fotografía: Zooney Braun

en múltiples direcciones, tanto en el resultado "final" como en el proceso. Llevo siete años trabajando en un estudio multidisciplinario de diseño en Alemania, y lo más importante que he aprendido ahí es la comunicación. Y no lo digo sólo por el idioma, que fue al principio un reto, sino por que todo lo que hacemos en cuanto a diseño requiere comunicación. Antes de pensar en qué vamos a diseñar, pensamos en cómo vamos a comunicar todos y cada uno de los componentes en el espacio. Y no está de más decir que a lo largo de todo el proceso de diseño se genera un diálogo: con el cliente, con el lugar, con el equipo de planeación, con el constructor, con el usuario. Así pasé a entender que la forma de diseñar espacios únicos se empieza comunicando, redefiniendo palabras e ideas, aprendiendo significados, replanteando costumbres y tradiciones, expresando ideas a través de formas y espacio.

Por tal motivo quiero abordar la estética desde una perspectiva inesperada, pensando desde el enfoque de la comunicación. Provocar comunicación espacial es una forma clara de generar espacios que nos motivan, espacios que podemos recordar ya que nos hablan de experiencias, de recorridos, de simbolismos, de armonía plástica y que se nos quedan en la memoria.

**Los espacios se gestionan a través de luz y tiempo**

Una de las formas en la que se puede abordar el proceso diseño es redefiniendo conceptos. Volver a pensar en elementos que ya tenemos definidos en nuestra mente nos sirve para cambiar la perspectiva de las cosas. ¿Cómo puedo redefinir los elementos que componen mi espacio? ¿Qué cualidades definen mi espacio? ¿Cómo definir la atmósfera de un lugar? Estas y más preguntas en el diseño espacial a mi parecer

muchas veces nos llevan a considerar dos grandes factores: luz y tiempo. La luz es sin duda magia, un espacio con techos altos que recibe gran iluminación nos da energía; un cuarto de techos mas bajos y menos iluminado nos habla de un espacio mas íntimo. La luz natural y el uso de esta en el diseño es esencial para definir cada volumen. Incluso también para definir el uso de los espacios. Es así que podemos hablar de como gestionar y zonificar el recorrido espacial a través de su uso durante diferentes horas del día. Por ejemplo, para el salón lounge principal de las oficinas AEB ocupamos la mitad del atrio central como punto inicial de espera,

la intención: una atmósfera elegante más no obstante acogedora para provocar diálogos informales, íntimos y que no tengan límite de tiempo. Es así como la selección de sofás cómodos es importante, enmarcados por una zonificación con alfombra. El piso de terrazo de diseño único que genera un diálogo homogéneo con el techo, con la idea de crear armonía. La pared con el cuadro de pavo real es un elemento inesperado que puede crear una conversación causal.



Figura 2. @Ippolito Fleitz Group. Fotógrafos: Alec Bastian/Roland Halbe

es el primer lugar donde los visitantes llegan y reciben con luz y calidez una atmósfera con carácter. Al fondo del salón y ya dentro de la planta baja, en cambio, se puede ver el restaurante de los empleados donde se espera que los trabajadores pasen más tiempo en un lugar, definido por la luz, más íntimo.

El tiempo que se desea que un visitante se quede en cada espacio también habla mucho de como será el diseño. Elementos como la decoración o el estilo de los muebles nos comunican de forma clara el tiempo que se puede estar en cada lugar. Para la sala de esperas de un buffet de abogados en Stuttgart pensamos incluso en esto y el diseño del espacio va a acorde con

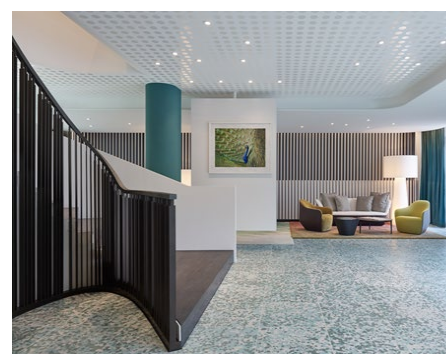


Figura 3. @Ippolito Fleitz Group. Fotógrafo: Zooley Braun

**En busca de equilibrio: un viaje de color, sabor y materialidad**

Parte importante del proceso de diseño una vez definida la zonificación y volumetría es la selección de materiales.

La expectativa es siempre lograr una composición equilibrada de color, texturas, luz y elementos sensoriales que nos recuerden y provoquen emociones, memorias pasadas y futuras. En el estudio existe una biblioteca de materiales de todo tipo bastante extensa, donde se pueden escoger maderas, telas, azulejos, vidrios, piedras para los collages que presentamos al cliente. La armonía de los materiales propuestos en cada proyecto es de suma importancia y es donde plasmamos el amor al detalle: materiales fríos como el vidrio o la piedra se equilibran con cálidos como la madera, las alfombras, las cortinas. Texturas porosas como el concreto equilibran a las reflejantes como los espejos. Patrones geométricos a gran escala se equilibran con volúmenes de color homogéneos. No hay forma en que pueda expresar el proceso de ideación en esta etapa, ya que es un proceso muy personal y continuo de traer a la mesa todo lo vivido; las inspiraciones que se obtienen en viajes, los recuerdos de la infancia, los colores de la naturaleza, el trabajar con gente creativa, el estar abierto a dejarse inspirar por todo lo que hay en nuestro alrededor.

A manera de ejemplo el diseño del restaurante "La Visione" donde la materialidad está a su máxima expresión. A pesar de ser un espacio cargado de color hay un equilibrio de formas y proporciones: el techo alistonado continuo y la pared en verde oscuro homogenean el espacio dándole un carácter natural; los muebles en morado y azul complementan el tonos fríos. Elementos cálidos entonces equilibran el paisaje: muebles en rosa y rojo para un cambio de zonificación, así como también una pared de azulejos amarillos al fondo contrastando e iluminando el espacio. Cambios de texturas son aquí también cruciales, desde los filtros de vidrios naranjas entre

marco de nuestra imagen. Los techos transforman el espacio en un elemento único por que tienen la libertad de convertirse en lo que queramos que sean: pueden ayudar a entender el límite del espacio, crear zonas, balancear las proporciones, y a su vez, también pueden comunicar la identidad de un lugar. Para el edificio de oficinas de un fabricante de pinturas alemanas llamado Wörwag, todo el concepto de diseño se basó en el techo, la inspiración: las paletas abanico de colores de la gama de productos de la empresa. Techos coloridos inclinados en forma de zigzag extendidos a través de los tres pisos acristalados de oficinas hacen la identidad tangible resaltando



Figura 5 y 6. @lppolito Fleitz Group. Fotografos: Zoey Braun/ Fabian Schumacher



Figura 4. @lppolito Fleitz Group. Fotógrafo: Zoey Braun

las mesas hasta la porosidad de la piedra de los cubos de vegetación. Cortinas semitransparentes con patrones de geometría amplificada y puntos grises como gráficos en la pared hacen del espacio aún más rico en texturas.

### **Un elemento olvidado: el techo**

Probablemente muchas de las veces cuando se diseñan espacios de interior, el techo no suele ser el protagonista de la historia, pero en realidad configura un cincuenta por ciento de la superficie! Claro que los techos ayudan a ocultar o integrar elementos técnicos como el soporte de los pisos superiores, electricidad, tuberías de agua, etc. pero son sin duda más que eso: son el

la competencia de la empresa tanto adentro como afuera para así promover los valores de identidad y de trabajo comunal. En la parte inferior del edificio se crearon espacios llenos de color pero a su vez abiertos y transparentes para que los clientes y trabajadores puedan convivir en múltiples zonas con diferentes grados de intimidad.

El techo no solo zonifica sino que también puede expresar la atmósfera deseada en un lugar. Atmósferas que pueden ser muy diferentes en el día que en la noche. ¿Cómo podemos ofrecer un escenario diurno y nocturno en un mismo lugar? Esa fue la pregunta principal que tuvimos a la hora de diseñar el cafe/bar llamado "New Era Coffee" en Munich,

Alemania. De día, nuestra intención fue representar la energía vibrante de la zona, de noche, un ambiente más íntimo y sofisticado. La solución radicó en la plasticidad del techo: elementos rectangulares multidimensionales con colores vibrantes que asemejan los colores de las fachadas de los edificios de la zona para hacer eco con la energía del lugar durante el día; y un techo homogéneo en la mitad del espacio con una iluminación regulable para el cambio de atmósfera: iluminación cálida y suave por la noche para dar un sentimiento acogedor en la noche.



Figura 7. @Ippolito Fleitz Group. Fotógrafo: Eric Laignel

En definitiva y a manera no de conclusión sino más bien de apertura a la reflexión, puedo concluir que el acercarse al diseño de espacios con un enfoque diferente al del estudio meramente funcional puede darnos un gran aporte a la reinvención e innovación. Definir entonces la estética y la armonía ya no se vuelve una pregunta que contestar, sino un camino que descubrir.



Figura 8. @Ippolito Fleitz Group. Fotógrafo: Andreas J. Focke